

MUNTII TRASCAU

Sunt situati in partea sud-estica a Muntilor Apuseni.
Cel mai inalt varf- Dambau- 1369m
Relief complex si variat- bogat in stancarii, fenomene carstice (izbucuri, ponoare, chei, pesteri)



CHEILE RAMET

Rezervație naturală complexă geologică, paleontologică și speologică formată din calcare masive (plante rare-ex. floarea de colt) Altitudine maximă- 1189m Pe lungimea cheilor există urme ale unei vechi peșteri care ar fi avut forma unui tunel al cărui tavan s-a prăbușit treptat favorizând apariția cheilor de azi. Sunt traversate de râul Geoagiu care are izvoarele în Munții Metaliferi și se varsă în râul Mureș.

Marmitele (scobitură circulară sau ovală săpată în roca dură a unui râu) sunt numeroase și spectaculoase mai ales în sectorul La Cuptoare unde cheia se îngustează foarte mult (3-4m).

În partea centrală a cheilor există un tunel cu o lungime de cca 15 m și o înălțime de 5 m.

Acces - 750C Pensiunea Ramet - Manastirea Ramet-baza Cheilor. (aprox. 3,5 km)

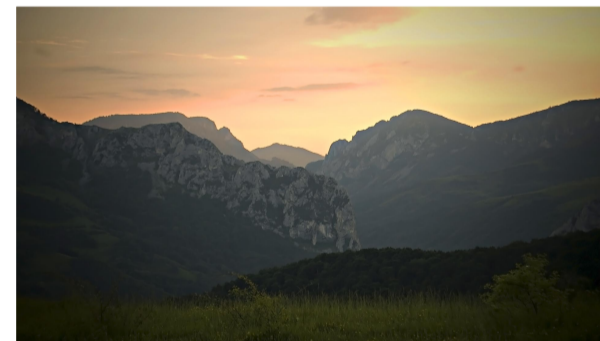


SATUL CHEIA

Are doar aprox 2-3 locuitori.

Nu are electricitate iar fosta școală a fost în transformare de Clubul Apuseni în Baza de Supraveghere Ecologică. Deși este un sat izolat, de-a lungul secolului XX a avut mult de suferință, bărbații au fost duși în război, urmand ca după vara anului 1944 locuitorii satului să fie „vizitați” de soldații sovietici aflați în căutare de cai, vite, alcool, prăzi de război. (sursa- www.comuna-ramet.ro)

Acces- nu se poate parcurge decât pe trasee marcate



MANASTIREA RAMET

Mănăstirea Râmeț este una dintre cele mai vechi așezări monahale din Transilvania datând încă din anii 1300. Peste vremurile bisericii vechi au trecut 7 epoci, 7 stiluri de pictură. S-au descoperit morminte de călugări datând din secolul XI. Mănăstirea a rezistat multor atacuri inamice.



În anii 1920 a fost îngropată de mâlurile râului de peste 1,5 m înălțime.

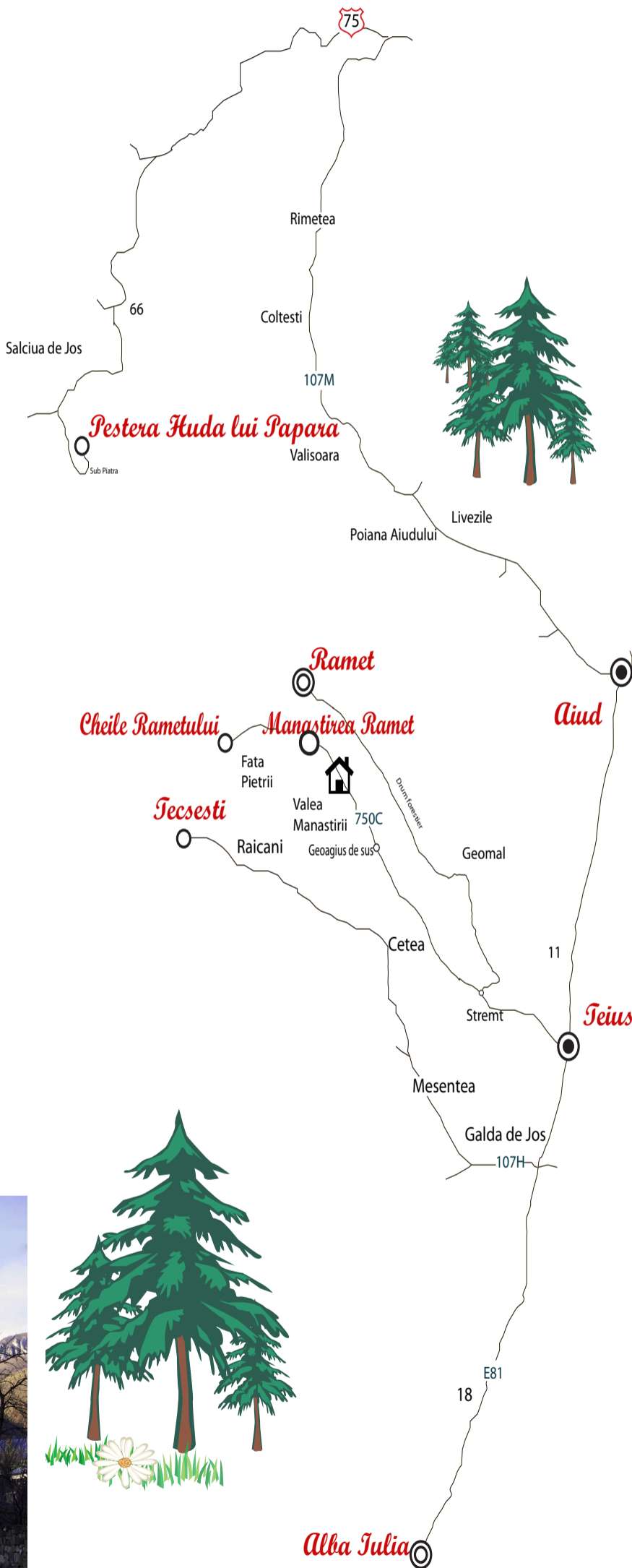
Alungate de comuniști, măicuțele au organizat o secție de covoare la Aiud permițându-li-se mai târziu să se întoarcă.

Astfel ca în anii 70 pe lângă secția de covoare a mănăstirii, s-au deschis ateliere de tricotate, școală, cabinet medical și un muzeu cu obiecte de valoare, icoane pe lemn, tablouri.

Acces- 750C - Pensiunea Ramet - Manastirea Ramet - 2,5 km



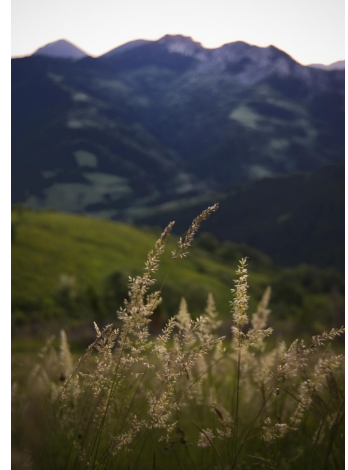
Obiective turistice



SATUL RAMET

Accesul spre reședința Comunei Ramet se face pe drumul forestier din Stremț - indicator Spre Geomal.

Se poate ajunge cu mașina oferindu-i-se turistului o imagine de ansamblu incantătoare asupra întregii zone Aprox. 30 km.



PESTERA HUDA LUI PAPARA

Este una din cele mai interesante peșteri din Apuseni. Aici hibernează cea mai mare colonie de lilieci din Europa.

Este cea mai denivelată, cea mai dificilă, cu lung lant subteran, cel mai mare depozit de chiropterit (zacământ de fosfați realizat în peșteri pe seama unor depozite vechi de guano) din România.

Acces - 750C Pensiunea Ramet - Teius(stanga) E81-Aiud - 107M Rimetea-75-Salciua(aprox.100km)

CHEILE TECSEȘTI

Rezervația Naturală Poiana cu Narcise este localizată în centrul Munților Trascau. Conservă o specie rară, narcisa, numită de localnici ruscuita.

Poiana este împrejmuțată, făcând parte din gospodăria unui saten din Tecsești- Ion Petric, care se ocupă voluntar de supravegherea și menținerea populației de narcise.

Altitudine maximă -950m. Satul Tecsești aparține de Comuna Intregalde

Aici nu există magazin alimentar iar poștărușul aduce corespondența localnicilor calare de la 10 km departare.

Dacă ajungeți în sat trebuie să povestiți și cu parintele Tecea care vă spune istoria locuitorilor(sursa-clubapuseni).

Acces-750C Pensiunea Ramet-Teius(dreapta) E81 Galda de Jos -107H Cetea - Tecsești

AIUD

Cetatea Aiudului - situată în zona centrală a orașului, cetatea reprezintă principala atracție a Aiudului. Pe acest loc cercetările arheologice au relevat existența unei așezări daco-romane din secolul III, peste care ulterior a fost înălțată o fortificație de pământ.

Construită din piatră brută, zidurile de 1,2 m, cetatea a fost întărită cu 9 tunuri atribuite diverselor bresle meșteșugărești: Turnul măcelarilor, Turnul croitorilor, Turnul cizmarilor, Turnul blănarilor, Turnul dogarilor, Turnul olarilor, Turnul Kalendas, Turnul lăcătușilor-fierarilor și Turnul Porții.

În interiorul zidurilor cetății se află **Biserica Reformată-Calvină**, ridicată în stil gotic târziu la sfârșitul sec. XV Lângă aceasta este dispusă **Biserica Evanghelică-Luterană**.

Acces- Pensiunea Ramet - Teius(stanga)E81-Aiud.(30km)

ALBA IULIA

Cetatea bastionară din Alba Iulia a fost ridicată între anii 1714-1738, fiind considerată cea mai reprezentativă fortificație bastionară de tip Vauban din țara noastră.

Planul cetății a fost întocmit de arhitectul italian Giovanni Morando Visconti, sub conducerea generalului Ștefan de Steinville, completată apoi de generalul Weiss.

Principala zonă istorică a orașului este **Cetatea Alba Carolina**, dezvoltată foarte mult de Carol al VI-lea. **Habsburgii** au redenumit orașul în **Karlsburg** în onoarea sa. Fortăreața în stil **Vauban** cu 7 bastioane, în formă de stea, a fost construită în perioada 1716-1735, după un plan al arhitectului italian Giovanni Morando Visconti, fiind cea mai impresionantă de acest tip din sud-estul Europei, în special datorită porților triumfale ce asigurau accesul, inițial în număr de șase.

Principalele obiective turistice care sunt situate în interiorul fortificației sunt: Catedrala Reîntregirii, Muzeul și Sala Unirii, Grupul Statuar al Corifeilor Unirii, **Biblioteca Bathyanem**, **Catedrala Romano-Catolică**, Celula lui Horea, Cloșca și Crisan, situată în ansamblul arhitectural al porții a 3-a a cetății, Palatul Apor, **Palatul Principilor**, Universitatea 1 Decembrie, Obeliscul ridicat în memoria lui Horea Cloșca și Crisan, Traseul Celor Trei Fortificații - incluzând Poarta Castrului Roman, Statuia Ecvestra a Voievodului Mihai Viteazul, Monumentul închinat memoriei lui Avram Iancu, Monumentul Custozza, Biserica de lemn a primei mitropolii ortodoxe a Ardealului ctitorită de voievodul Mihai Viteazul, Busturile Regelui Ferdinand și al Reginei Maria etc.

În interiorul Catedralei Romano-Catolice este îngropat guvernatorul **Ioan de Hunedoara**.

Acces- Pensiunea Ramet- Teius(dreapta)E81 Alba Iulia(30 km)